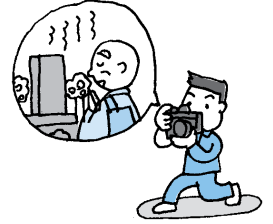


## 参拝代行・清掃代行サービスなどのご案内

### 墓地参拝代行サービスについて

- お墓参りが出来ない方に代わり、苑手配僧侶が参拝・読経をします。
  - 事前に墓地の簡易清掃(草引きのみ)を行います。
  - 僧侶参拝直前に献花をし、読経させていただきます。
  - 僧侶の参拝模様をカメラで撮影し、後日、申込者様へ送付します。
- ◎費用は1件あたり、25000円～  
※前払いにて入金確認後に実施いたします。  
※参拝日時と僧侶 宗派の指定はご遠慮いただいております。



### 墓地清掃代行サービスについて

- お墓参りが出来ない方に代わり、墓地清掃を行います。
  - 清掃内容は、草引き～石塔霊標等の水洗い～拭き上げとなります。  
※経年劣化によるシミや汚れを洗浄研磨するようなものではありません。
  - お申し込み時に、清掃希望時期をお伺いします。
  - 清掃開始前と清掃後に写真撮影したものを後日、申込者様へ送付します。
- ◎費用は広さや清掃内容により変動しますのでお問い合わせください。  
※前払いにて入金確認後に実施いたします。  
※混み合う時期もございますので、先約様を優先させていただきます。  
※直前のお申込みは間に合いませんのでお断りさせていただきます場合がございます。



### 植栽剪定代行サービスについて

- お墓参りが出来ない方に代わり、墓地内の植栽剪定等を行います。
  - 剪定や伐採が必要な植栽の種類や内容をお伺いします。
  - 作業の完了希望時期をお伺いします。
  - 墓地へ確認に伺い、お費用が確定します。
  - 植栽の作業が完了後、写真撮影したものを後日、申込者様へ送付します。
- ◎費用は植栽の種類や大きさ等の条件により変動します。  
※前払いにて入金確認後に実施いたします。



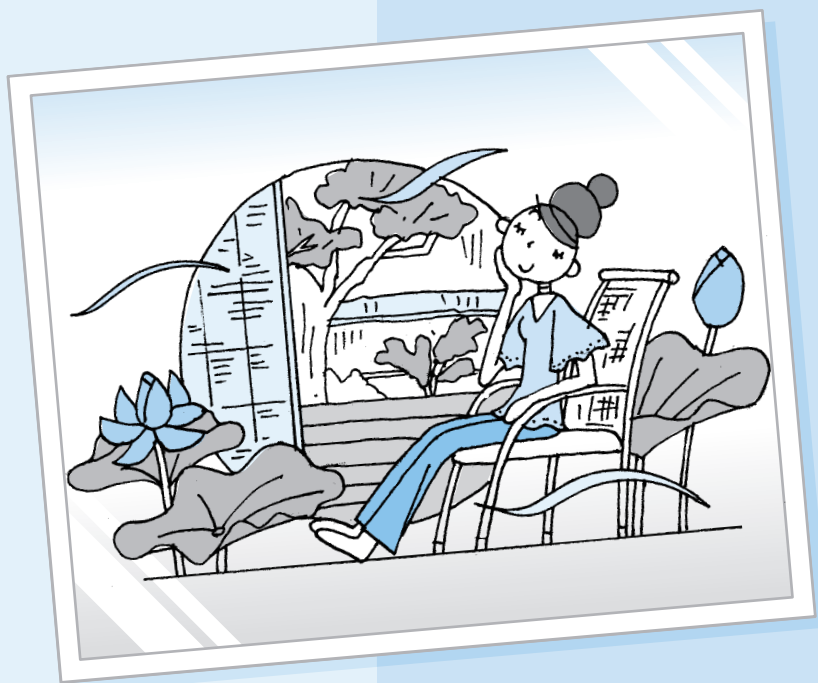
京都霊園だより  
やまびこ  
【二〇二三年夏・秋号】

公園墓地 洛西・桂



宗教法人  
仏舎利苑

京都霊園



京都霊園だより

# やまびこ

2023年  
夏・秋号

やまびこ 第195号

発行：令和5年7月1日

発行所：宗教法人・仏舎利苑

京都市西京区大枝沓掛町26番地

TEL 075-331-0221代表 FAX 075-331-0223

## やまびこ百科 おもしろ 京都学 その三十八

およそ3年にわたったコロナ禍による行動規制が解除され、京都の街に人並みが戻ってきました。世界中の人々を惹きつけてやまない京都の魅力をも、改めて実感させられます。今回の『おもしろ京都学』では、この街が古くから持つサステナブルな都市としての一面と、季節のうつろいを感じさせる詩情豊かな一面にスポットを当てました。

多彩な表情を持つ京都の意外な先進性と、人々の心をなごませ癒しの街としての魅力感じていただければ幸いです。

目次	CONTENTS
2	やまびこ百科 おもしろ京都学
3~4	おもしろ京都学 SDGsと京の暮らし
5~6	おもしろ京都学 京・秋の七草
7	おもしろ京都学 情報ファイル
8	一寸いい一言
9~12	保存版 京阪京都交通バスガイド
13~14	京都霊園墓地使用規定
15~16	しきたりQ&A
17~18	仏教用語の基礎知識
19	故人の遺徳を偲ぶ 年忌法要
20~21	伝言板 京都霊園NEWS

## 目にも涼しいしつらえ

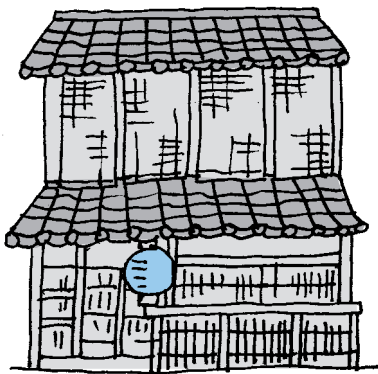
持続可能な開発目標（SDGs）には、サステナブルな世界の実現につながる17の目標が設定されています。現在、目標達成に向けた取り組みが世界中で展開されていますが、京都の暮らしには昔からサステナブルな知恵や工夫が息づいていることをご存知ですか？例えば、夏の蒸し暑さが厳しい京都の町家には、表格子おもてこうしや通り庭など風を通す工夫が施されています。窓には強い日差しを遮るすだれを掛け、ふすまの代わりにすだれをはめ込んだ夏障子なつしょうじに模様替えするなど、環境に優しい省エネの知恵が生きています。

## 世代を超えたコミュニティ

SDGsでは「持続可能な都市」が目標の一つに掲げられています。京都市でも、目標達成のための京都モデルとして、「文化」と「地域コミュニティ」を大切に守り、育てるまちづくりを目指しており、地蔵盆を京都市の無形文化遺産に登録し、その価値の再発見、内外への魅力発信に努めています。小さな子どもから高齢者までが集い、「町内安全」や「子どもたちの健全育成」を願う地蔵盆には、地域社会のつながりが欠かせません。都市が抱える少子高齢化、人口減少による空洞化の抑制につながる伝統文化として大切に伝え継ぎたいものです。

## おもしろ京都学

# SDGsと京の暮らし



## フードロス対策の先鞭

京都の暮らしでは、「しまつのころ」が大切にされているといえます。しまつしまつは、始末には、節約や浪費しないといった意味があり、今や世界的に知られる「もったいない」やものを大切にする精神に通じます。こうしたしまつのころから誕生したのが、おばんざいです。漢字では「お番菜」と書き、「番」には普段の、粗末なといった意味がありますが、単なる節約メニューではありません。ダシを取った昆布を佃煮にするなど、食材を効率よく使う「使い回し」の知恵が生かされているのが特徴で、フードロス対策にも役立ちます。

## 日常に根ざす畏敬の念

京都では、子どもが物を粗末に扱った時などに「冥加みやがが悪い」と注意することがあります。質素節約が大切にされる街なので、もったいないことが戒められるのは自然なことです。ただし、「冥加」には神仏のご加護という意味があり、単なる節約精神とは異なります。どんなものであっても、それを作るためには多くの人たちが関わり、さらに自分ができる手にできるのはご縁があったからです。だからこそ、あらゆるものに生命があると考えて、生命をいただいたことに感謝し、最後の最後まで大事にしなければと論じます。

## 涼しげな青紫の彩り

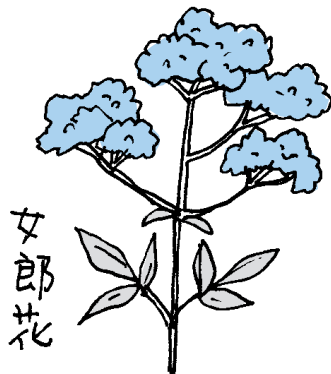
桔梗ききょうは爽やかな青紫色の花で、花の形の良さから武将の家紋などにも用いられています。もとは日当たりの良い山野に自生していましたが、近年野生種は減少しており、京都府では絶滅危惧種に指定されています。上京区の清明神社や廬山寺ろざんじ、東山区の智積院ちやくいんなど、桔梗の名所では、6月下旬から10月ごろまで長期間にわたって花を楽しむことができます。見ごろは7月と9月の2回あり、より多くの花が咲くのは夏真っ盛りの7月です。暑さが厳しい時期に、涼しげに咲く青紫の花は、一服の涼を与えてくれます。

## 山上憶良の歌がはじまり

秋の七草は、秋の野山に咲く7種の草花です。春の七草が無病息災を願うのに対して、秋の七草は鑑賞するための草花とされています。そのルーツは、山上憶良やまのうえわくらの和歌「秋の野に、咲きたる花を指折りかき数ふれば、七種の花」です。前半で7つの草花があるとした上で、後半で「萩の花、尾花おぼな、葛花くずはな、撫子ななしこの花、女郎花おみなえしまた藤袴ふじばかま朝貌あさがおの花」と草花の名前が挙げられています。諸説ありますが、朝貌あさがおの花は桔梗ききょうと考えられています。

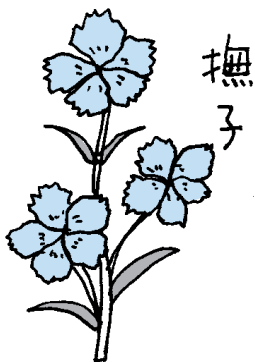
## 里山に秋の訪れを告げる

鮮やかな黄色の花をつける女郎花おみなえしは、その名の通り優雅な美しさが特徴で、日持ちが良いことからお盆にお供えする花としても好まれます。古来多くの人を魅了し、万葉集を始め古今和歌集や源氏物語、徒然草など、多くの古典で取り上げられています。名前の由来には諸説がありますが、「おみな」は女性、「えし」には圧おさという意味があり、美女を圧倒する美しさから名づけられたともいわれています。田園風景が美しい右京区の越畑こしはたはこの女郎花の栽培地として知られ、お盆時期に収穫された花が京都市内に出荷されます。



## 蜜を求めて蝶が集まる

藤袴ふじばかまは淡い紫色の花で、筒状の花びらが袴を思わせることからこの名前がつけられました。蜜を吸うために、さまざまな蝶が群れ集う花としても知られています。かつては本州以南の山野で広く自生していましたが、宅地開発などにより激減し、現在手に入るのは園芸種のみです。一時は絶滅したかと考えられていましたが、一九九七年に西京区大原野のあぜ道で野生の藤袴が発見されました。発見された原種は大原野神社のフジバカマ園などで大切に育てられ、保護活動の甲斐もあって、いまでは京都の各地で原種を楽しめるようになりました。



## 京・秋の七草

## おもしろ京都学

一寸  
いい一言

勇氣と決断と行動力さえ  
持ち合わせていれば、  
あとのことは天にまかせれば良い。  
(司馬遼太郎)

司馬遼太郎は、『竜馬がゆく』『坂の上の雲』『翔ぶが如く』などのベストセラーで知られる歴史小説の巨星です。「勇氣と決断と行動力さえ持ち合わせていれば、あとのことは天にまかせれば良い」は、彼のさまざまな名言の中でも、前向きな行動を喚起する言葉として知られています。この言葉の前には「やれば思わぬ条件がわいて出て行動を有利にすることがあるのだ」と述べ、しゅんじゅん逡巡せずに行動を起こすことをすすめています。そこには、

「人事を尽くして天命を待つ」にも通じる、神や仏といった大きな存在を認め、その意志を尊重する姿勢を感じ取ることができます。勇氣と決断と行動力を兼ね備えた人は決して多いわけではありません。しかし、それらを少しでも持つような努力を続ければ、努力にふさわしい使命が与えられると信じて、まずは一歩踏み出してみるとしましょう。二〇二三年八月二十八日は、司馬遼太郎の生誕百年にあたります。



## ■ 大原野神社

京都市西京区大原野南春日町1152  
交通／阪急バス「南春日町」下車徒歩約8分

## ■ 晴明神社

京都市上京区晴明町806  
交通／市バス「一条戻橋・晴明神社前」下車すぐ

## ■ 廬山寺

京都市上京区寺町通広小路上ル北之辺町397  
交通／市バス「府立医大病院前」下車徒歩約3分

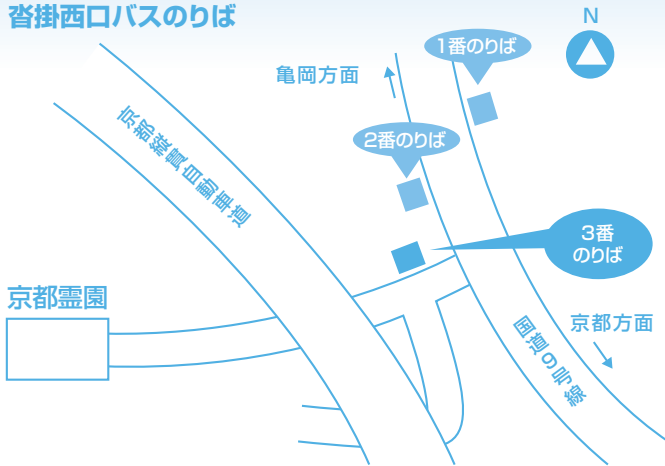
## ■ 智積院

京都市東山区瓦町964  
交通／市バス「東山七条」下車徒歩約3分、  
京阪「七条」下車徒歩約10分





沓掛西口バスのりば



京都駅前・阪急桂駅東口・JR桂川駅前の各バス乗り場から京都成章高校前行きの路線バスが、沓掛西口バス3番のりばに停車します。

尚、運行時刻は変更される場合もありますので、お問い合わせは京阪京都交通バスまでお願いします。

京阪京都交通バス西京営業所  
電話：075-382-4888

沓掛西口バス1番・2番のりば運行予定時刻表

2023年3月18日改定

平日(月曜日～金曜日)				
系統番号	1(1番のりば)	2・2B・2BB(1番のりば)	21A(2番のりば)	1・1A・2(2番のりば)
	桂駅東口(三ノ宮経由)	京都駅前(桂駅東口経由)	京都駅前(五条通経由)	亀岡駅前 保津川下り乗船場
6	55	01 24 45		
7		08 38 50		12 42
8		14 51		02 22 49
9		16 36		ホ34 ホ55
10		06 36	54	ホ30 ホ50
11		06 36 56	54	ホ10 ホ40
12		26 56	54	ホ10 ホ40
13		36		ホ10 ホ30
14		06 36	14	ホ00 ホ30
15		06 53	14	10 40
16		33	19 54	10 40
17		05 31		31 51
18		08 28 58	31	11 31 51
19		36	31	11 31 50

ホ 亀岡駅前経由保津川下り乗船場行 A 京都成章高校水曜以外運転 B 京都成章高校水曜のみ授業日運転

土日祝日				
系統番号	1(1番のりば)	2・2B・2BB(1番のりば)	21A(2番のりば)	1・1A・2(2番のりば)
	桂駅東口(三ノ宮経由)	京都駅前(桂駅東口経由)	京都駅前(五条通経由)	亀岡駅前 保津川下り乗船場
6		21 44		
7		18 51		51
8		26 56		18
9		26		ホ00 ホ35
10		06 36		ホ00 ホ30
11		06 36		ホ00 ホ40
12		06 36		ホ10 ホ40
13		6	19	ホ10 ホ40
14		06 36 56		ホ10 ホ40
15		26 53		10 40
16		23 44		10 30
17		14 48		00 31
18		18 58	00	01 31
19		25		01 31

ホ 亀岡駅前経由保津川下り乗船場行

沓掛西口バス3番のりば運行予定時刻表

2023年3月18日改定

平日(月曜日～金曜日)				
系統番号	25A・25B	28A	11A	12A
	桂駅東口・JR桂川駅前	京都駅前(桂駅東口経由)	JR桂川駅前	JR桂川駅前(洛西経由)
6				
7				
8			26	
9			47	
10	56			
11				
12	6 46			
13	26			
14	26			
15	36			
16	41	13 45		
17	16 41	25 51		
18	11 21 41	38		
19	6			31

● 京都成章高校休日運転 B 京都成章高校水曜のみ授業日運転

土日祝日				
系統番号	25A・25B	28A	11A	12A
	桂駅東口・JR桂川駅前	京都駅前(桂駅東口経由)	JR桂川駅前	JR桂川駅前(洛西経由)
6				
7				
8				
9	56			
10	56			
11	56			
12	56			
13	56	36		
14				
15	6			
16	11			
17	11			
18	11			
19	16			

## 阪急桂駅東口バスのりば 運行予定時刻表

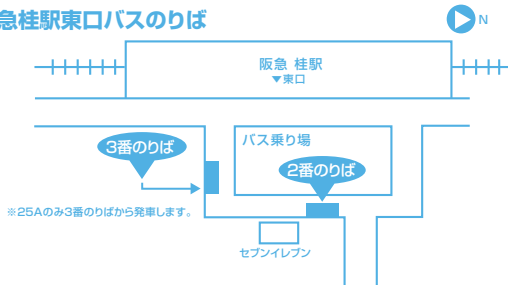
2023年3月18日改定

平日(月曜日～金曜日)			土日祝日			
系統番号	1-2	25	28A-25A	系統番号	1-2	28A
	亀岡駅前保津川下り乗船場	桂坂中央	京都成章高校前		亀岡駅前保津川下り乗船場	京都成章高校前
6	54			6		
7	24 44	38	55	7	33	23 43
8	04 31		20 41 50 56	8	00 ホ42	22
9	ホ16 ホ37		47	9	ホ17 ホ42	
10	ホ12 ホ32 ホ52		2	10	ホ12 ホ42	
11	ホ22 ホ52			11	ホ22 ホ52	
12	ホ22 ホ52			12	ホ22 ホ52	
13	ホ12 ホ42			13	ホ22 ホ52	
14	ホ12 52			14	ホ22 52	
15	22			15	22 52	
16	22 48			16	12 42	
17	12 32 52			17	12 42	
18	12 32 52			18	12 42	
19	12 32 52			19	13 43	

ホ 亀岡駅前經由保津川下り乗船場行

ホ 亀岡駅前經由保津川下り乗船場行

## 阪急桂駅東口バスのりば



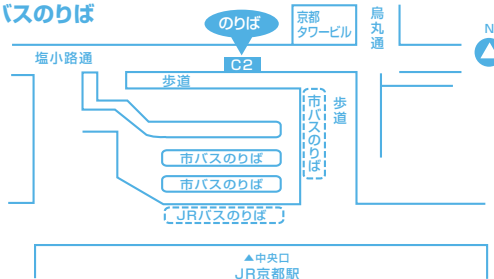
## 京都駅前バスのりば 運行予定時刻表

2023年3月18日改定

平日(月曜日～金曜日)				土日祝日			
系統番号	2	28A	21A-27	系統番号	2	28A	21A-27
	亀岡駅前 保津川下り乗船場	京都成章高校前	京都成章高校前		亀岡駅前 保津川下り乗船場	京都成章高校前	京都成章高校前
6	31		▲55	6		59	
7	21 41	32 57	▲15	7	09 36	19 58	▲25
8	07 ホ52	07 26 32	05 27 45	8	ホ18 ホ53		25
9	ホ13 ホ48	23 38	30	9	ホ18 ホ48		
10	ホ08 ホ28 ホ58		25	10	ホ18 ホ58		
11	ホ28 ホ58			11	ホ28 ホ58		30
12	ホ28 ホ48		00	12	ホ28 ホ58		
13	ホ18 ホ48		00	13	ホ28 ホ58		
14	28 58			14	28 58		
15	28 58			15	28 48		
16	45			16	18 45		
17	05 25 45			17	15 45		
18	05 25 45			18	15 49		
19	08 28 58			19	19 51		

ホ 亀岡駅前經由保津川下り乗船場行 ▲桂坂中央行き(27号系統) ホ 亀岡駅前經由保津川下り乗船場行 ▲桂坂中央行き(27号系統)

## 京都駅前バスのりば



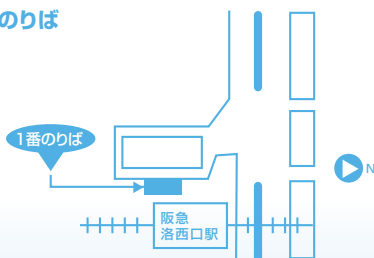
## 阪急洛西口駅バスのりば 運行予定時刻表

2023年3月18日改定

平日(月曜日～金曜日)			土日祝日		
系統番号	11A	12A	系統番号	11A	12A
	京都成章高校前	京都成章高校前		京都成章高校前	京都成章高校前
6			6		
7			7		
8	04 23 38 43	47	8	36	
9	22		9	36	
10	22		10	36	
11			11		
12			12		
13			13		
14			14		
15			15		
16			16		
17			17		
18			18		
19			19		

● 学休日運休

## 阪急洛西口駅バスのりば



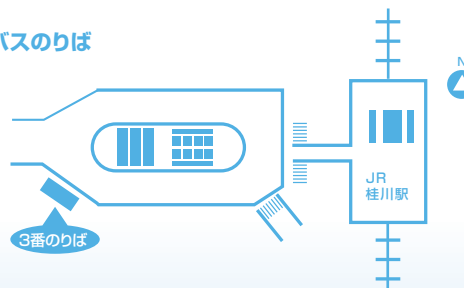
## JR桂川駅バスのりば 運行予定時刻表

2023年3月18日改定

平日(月曜日～金曜日)			土日祝日		
系統番号	11A	12A	系統番号	11A	12A
	京都成章高校前	京都成章高校前(洛西経由)		京都成章高校前	京都成章高校前(洛西経由)
6			6		
7			7		
8	02 21 36 41	45	8	34	
9	20		9	34	
10	20		10	34	
11			11		
12			12		
13			13		
14			14		
15			15		
16			16		
17			17		
18			18		
19			19		

● 学休日運休

## JR桂川駅バスのりば



# 京都霊園墓地使用規定

## (定義)

第1条 この規定は霊園の使用について定めたものです。

## (使用の資格)

第2条 宗旨・宗派に関係なく使用できます。

## (使用の制限)

第3条 墓地は埋骨および墓石類の建立にのみ使用できます。

但し、遺体を埋葬することはできません。

## (墓地使用の申込)

第4条 墓地使用希望者は次の手続きをして戴きます。

- ①墓地永代使用申込書に住民票又は住所、氏名を明確に出来る書類を添えて提出して下さい。
- ②申込時に証拠金として5万円を前納して下さい。これは墓地永代使用料(第5条)に充当致します。証拠金納付後1ヶ月以内に墓地永代使用料を完納して下さい。
- ③万一申込を取消しされた場合、証拠金は返還致しません。

## (墓地永代使用許可証の交付)

- 第5条
- ①墓地永代使用許可証は別に定める墓地永代使用料および管理料3ヶ年分を納めて戴いた後交付致します。
  - ②墓地永代使用許可証を紛失あるいは著しく汚損したときは再交付を申請して下さい。
  - ③墓地使用を取り消された場合、あるいは墓地を必要としなくなった場合は直ちに墓地永代使用許可証を返還して下さい。
  - ④既納の永代使用料および管理料は一切返還致しません。

## (住所変更等の届出)

第6条 住所・電話番号等に変更が生じたときは直ちに届け出て下さい。

## (承継)

第7条 永代使用者の名義変更をする場合、相続人又は親族の一人のみに変更可能ですので速やかに霊園に届け出て下さい。提出戴く書類は次の通りです。

- ①墓地永代使用継承許可申請書
- ②戸籍謄本
- ③承継者の印鑑証明書
- ④墓地永代使用許可証
- ⑤名義書替料  
(生前承継の場合は永代使用者の印鑑証明書を追加して下さい。)
- ⑥相続人及び親族がない場合は、霊園にご相談願います。

## (使用許可の取り消し)

第8条 次の場合、墓地永代使用許可を取り消しさせて戴きます。但し、霊園の許可を得た場合はこの限りではありません。

- ①第3条に違反したとき。
- ②墓地使用を許可した日から3年を経過しても墓石を建立しないとき。
- ③使用権者が死亡あるいは7年以上所在不明で、承継する者がいないとき。
- ④5年以上管理料を納付しないとき。
- ⑤墓地を第三者に一括又は分割の譲渡又は転貸したとき。
- ⑥霊園の指示に違反したとき。

## (埋骨後の使用権の放棄、取り消し)

- 第9条
- ①墓石建立後あるいは埋骨後に霊園の承諾を得て使用権を放棄あるいは第8条により使用許可を取り消された場合、使用権者の費用と責任に於いて更に復して下さい。
  - ②前項の場合、墓地永代使用料及び管理料は返還いたしません。
  - ③3ヶ月を経過しても更に復されない場合、霊園にて移転合祀させて戴きますが、その費用は使用権者の負担とし責任も使用権者に帰属いたします。

## (墓石の建立)

- 第10条
- ①墓地永代使用許可証の交付後でない墓石の建立あるいは埋骨は出来ません。
  - ②霊園の尊厳維持と管理の必要上、宗教法人仏舎利苑以外では墓石の建立はできません。
  - ③墓石その他工作物の改修又は現状を著しく変更しようとするときは事前に届けて下さい。
  - ④墓石の規定等に必要な制限を行う事があります。
  - ⑤墓地の使用区画を明確にするため墓地使用を許可した日から1ヶ年以内に、巻石(境界石)の施工を完了させて下さい。

## (埋骨等の手続き)

- 第11条
- ①埋骨または改葬の際には、事前に埋火葬許可証を提出し霊園の承諾を得て下さい。
  - ②墓石代金を完納してなければ埋骨は出来ません。

## (管理料)

- 第12条
- ①管理料は、事務費並びに園内の参道等共用部分の清掃・環境整備・お盆、お彼岸の無料送迎バスの運行費用、本霊園の運営管理に用する費用です。ご使用になる墓地内の清掃管理に用する費用は含まれておりません。また、墓碑建立が施工済みか否かは関係ありません。
  - ②管理料は毎年、指定の期日迄に1ヶ年分を前納して戴きます。
  - ③管理料は物価の変動等を勘案し改訂させて戴きます。

## (園内の管理)

- 第13条
- ①園内の参道等の清掃、その他必要な管理は霊園が行います。
  - ②使用区画内の清掃等は霊園では原則として行いません。

## (墓地使用者の留意事項)

第14条 使用区画内の墓石その他工作物の転倒や、他人に迷惑を及ぼすおそれのある場合は、自己の負担で至急修理して下さい。

## (天災地変等)

第15条 天災地変等、霊園の責によらない墓地・墓石等の損傷については、使用権者の負担とさせて戴きます。

## (関係法令の遵守)

第16条 使用権者はこの規定のほか墓地埋葬等に関する法律その他関係法令を遵守して下さい。

## (規定の改訂)

第17条 本規定は事情の変更等により改訂させて戴きますのであらかじめご了承下さい。

以上



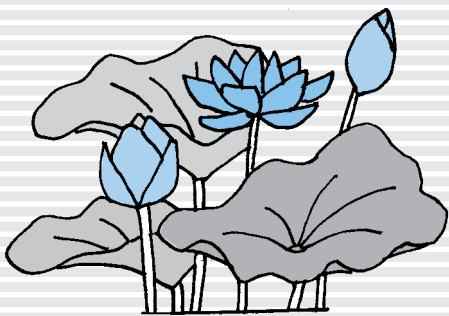
◎ なぜお供えには  
菊の花が多いのですか？

本来、菊は秋にしか花をつけないので、昔は常にお供え花にすることができませんでした。しかし、栽培技術が進化して開花のタイミングをコントロールできるようになると、日持ちが良く、急な仏事にも用意しやすい菊が、仏花として重宝されるようになったのです。一説によると、菊が仏花として一般化したのは、戦後になってからといわれています。

◎ 「蓮華」とは  
蓮の花のいじりかた？

「蓮華」はインドを原産とする蓮や睡蓮の総称です。蓮と睡蓮は以前は同じスイレン科でしたが、現在では別の系統の花であることが明らかになっています。どちらも泥沼のなかで美しい花を咲かせることから、仏の悟りをあらわす仏教のシンボルとされ、仏教寺院では蓮華をかたどった「蓮華座」の上に仏さまが安置されています。

知識 神社参拝の



しきたり

Q&A

◎ 沙羅双樹の花は  
日本で見られますか？

『平家物語』の一節で知られる沙羅双樹は、お釈迦さまが入滅した際に四方にあつたとされる花です。二本ずつ生えていたことから「双樹」と呼ばれ、春に白い花をつけ、芳香を放ちます。しかし、寒さに弱い熱帯原産の植物なので、残念ながら日本ではうまく育ちません。このため、夏に白い花をつける椿によく似たナツツバキを沙羅双樹と呼んでいます。

◎ 曼珠沙華は  
彼岸花のいじりかた？

曼珠沙華は中国原産の宿根草で、「彼岸花」という別名でも知られています。もともとの名前は「赤い」を表すサンスクリット語のマンジュシャヤで、これに漢字を当てて曼珠沙華と表記されるようになりました。山林や原野では見られず、水田のあぜ道などに群生しているのは、飢饉の際の備えとして先人が飢えをためと伝えられています。

# 仏教用語の 基礎知識

vol.54

## 「超」ちやう

今年の夏、久しぶりにお祭りや花火大会などが復活したこともあり、楽しいイベントが待ち遠しい季節ですね。家族や友達とのレジャーや、海外旅行の計画など、



今年は特に楽しみにしている人も多いのではないだろうか。こういった夏の楽しみや計画を考えると、「超楽しい」気持ちになりますね。この「超○○○」という表現、「超つまい」とか「超キレイ」、「超かわいい」といった様に、日常会話でよく使われている言葉ですが、仏教の世界でも「超」という言葉があります。

仏教用語としての「超」は、限界を超えた無限の世界を会得した「完全な悟り」を意味します。ほかに「すべての人間に通ずる」という意味もあるそうです。元々はサンスクリット語の アティヤンタ *atīyanta* から来ているそうで、人々が執着や迷いにとらわれず、自己の煩惱から解放された境地を「超」と呼びます。これは、私たちが普段経験するさまざまな欲望にとらわれることなく、真実の自己や他者を見出すことができる状態を指しています。仏教では、瞑想や修行を通じてこの「超」の境地を追求し、人生の真の幸福を見つけ出すことが教えられています。

私たちの日常会話の「超○○○」という表現は、感情や行動を強調して表現するためにポジティブにもネガティブにも使われますが、仏教ではそのような感情や物質から超越することを目指していますので意味が異なるようです。

今回は「超」という仏教用語について触れてみましたが、私たちが使用する「超」も、想像以上の感情を表現出来るのでもとても便利な言葉です。

夏は自然の美しさやエネルギーが溢れ、私たちを楽しませてくれる季節。久々に制限が取り払われ、やっとイベント盛りだくさんのいつもの夏を過ごせるようになってきました。我慢していた時間が長かっただけに、それは「超楽しい」思い出になるようです。

## 2023(令和5年) お盆・秋のお彼岸行事のご案内

**お盆** 8月13日(日)・14日(月)・15日(火)

**秋のお彼岸** 9月23日(土祝)・24日(日)

お盆・お彼岸の期間は、下記の受付時間にて開園しております。

◎管理事務所受付時間 9:00～17:00

◎表門の開門時間 6:00～19:00

◎無料送迎バス(大型シャトルバス)

区間 / 阪急桂駅西口側～京都霊園管理事務所前

始発 / 午前8時15分(阪急桂駅・西口側発)

終発 / 午後5時00分(京都霊園管理事務所前)

※始発より後の運行時間は決まっておりません。

大型バス3台が随時出発しますので、約30分間隔で運行します。  
(道路の渋滞状況により、多少異なる場合がございます)



どなた様でもお参り、お焼香が出来ます。

### 合祀供養塔合同法要のご案内

令和5年8月6日(日)、9月17日(日) 午前11時より

### 水子地藏尊お供養日のご案内

令和5年8月20日(日)、10月1日(日) 午前11時より

### 岩切不動明王お供養日のご案内

令和5年11月19日(日) 午前11時より

## 故人の遺徳を偲ぶ

# 年忌法要

### 年忌法要を営む年

亡くなった翌年の命日が一周忌、翌々年が三回忌にあたり、以後、年忌表にあるように、五十回忌まで営むのが一般的とされています。しかし、宗教・宗派により異なることもありますので、ご不明な点などは、ご縁のある寺院などにお尋ねくださるようお願いいたします。

### 年忌法要の日取り

法要は故人の命日、あるいは遠夜と呼ばれる、命日の前日に営むのが一般的とされています。ただ、最近では参列者の都合などを考えて、休日<sup>ひま</sup>に営むことが多くなっています。この場合、命日より前日の浅日<sup>あさひ</sup>(早日)を選ぶと良いでしょう。

### 年忌法要の招待者

一周忌は親戚、故人と親しいおつきあいのあった友人・知人などをお招きし、三回忌以降はご遺族、親戚だけで営むのが最も一般的です。故人との関係を考えて招待する方を決めてください。法要の前には墓や仏壇を忘れずに手入れしたいものです。

## 令和五年/2023年【年忌表】

五十回忌	三十三回忌	二十三回忌	十七回忌	十三回忌	七回忌	三回忌	一周忌
昭和四十九年亡	平成三十一年亡	平成三十三年亡	平成十九年亡	平成二十三年亡	平成二十九年亡	令和三年亡	令和四年亡
1974年亡	1991年亡	2001年亡	2007年亡	2011年亡	2017年亡	2021年亡	2022年亡

## 京都霊園送迎バス 運行時刻表

無料送迎マイクロバス時刻表						
乗降場所		乗降場所				
阪急 桂駅 (東口) 発車		9:00		10:55		12:50
京都霊園 (管理事務所前) 着		9:22	10:10	11:17	12:05	13:12 14:00
霊園内 停車場所	せんだん地区 前	9:24	10:12	11:19	12:07	13:14 14:02
	岩切不動明王 前	9:25	10:13	11:20	12:08	13:15 14:03
	るりこはく地区 前	9:26	10:14	11:21	12:09	13:16 14:04
	霊園折返し地点	9:29	10:17	11:24	12:12	13:19 14:07
	ききょうさくら地区 前	9:30	10:18	11:25	12:13	13:20 14:08
	あやめはぎ地区 前	9:31	10:19	11:26	12:14	13:21 14:09
	ホニ地区 前	9:32	10:20	11:27	12:15	13:22 14:10
	八口地区 前	9:33	10:21	11:28	12:16	13:23 14:11
	八角堂休憩所 前	9:35	10:23	11:30	12:18	13:25 14:13
	京都霊園 (管理事務所前) 発車			10:26		12:21
阪急 桂駅 到着			10:48		12:43	14:38



### 京都霊園ホームページ 新着情報のご案内

トップページ「お知らせ」のページにて、お盆、お彼岸時の送迎バスの日程、のりばのご案内などを掲載。

その他、冬季降雪時の霊園内の積雪状況などもホームページにて掲載。



ホームページアドレス

<http://www.kyoto-reien.jp>

または、  で「宗教法人 仏舎利苑 京都霊園」をクリック

## 無料送迎マイクロバス運行のお知らせ

京都霊園送迎バスは、下記の予定で阪急「桂」駅から運行しております。

8月	5日(土)、6日(日)、11日(金祝)、12日(土) 19(土)、20日(日)、26日(土)、27日(日) ▼下記のお盆期間は桂駅西口側発着のシャトルバス運行となります 8月13日(日)、14日(月)、15日(火)
9月	2日(土)、3日(日)、9日(土)、10日(日)、 16日(土)、17日(日)、18日(月祝)、30日(土) ▼下記のお彼岸期間は桂駅西口側発着のシャトルバス運行となります 9月23日(土祝)、24日(日)
10月	1日(日)、7日(土)、8日(日)、9日(月祝)、 14日(土)、15日(日)、21日(土)、 22日(日)、28日(土)、29日(日)
11月	3日(金祝)、5日(日)、12日(日)、 19日(日)、23日(木祝)、26日(日) ※11月～2月の期間は、日曜と祝日の運行となります。
12月	3日(日)、10日(日)、17日(日)、24日(日) ※年末と正月三が日は園内交通渋滞の為、連休いたします。 ※11月～2月の期間は、日曜と祝日の運行となります。
1月	7日(日)、8日(月祝)、14日(日)、 21日(日)、28日(日) ※年末と正月三が日は園内交通渋滞の為、連休いたします。 ※11月～2月の期間は、日曜と祝日の運行となります。
2月	4日(日)、11日(日)、12日(月祝)、 18日(日)、23日(金祝)、25日(日) ※11月～2月の期間は、日曜と祝日の運行となります。

※但し、春秋のお彼岸、お盆の期間及び、年末と正月三が日は園内交通渋滞の為連休いたします。また、冬季は積雪のため連休する場合もございます。

※バスの乗車人数は28人乗りです。道路交通法により定員以上のご乗車はできませんので、満員の場合はご了承ください。過去にご参拝が多い日程は、55人乗り中型バスに変更し運行する場合があります。なお、ご乗車できない場合にご利用された公共の路線バス運賃は、ご利用者の負担となりますのでご了承をお願いします。

### 阪急桂駅東口バスのりば

お盆・お彼岸の送迎バスとは乗り場が異なりますので、ご注意ください。

